

# **A képzetlen munkanélküliekkel kapcsolatos politikáról**

Köllő János

MTA KTI

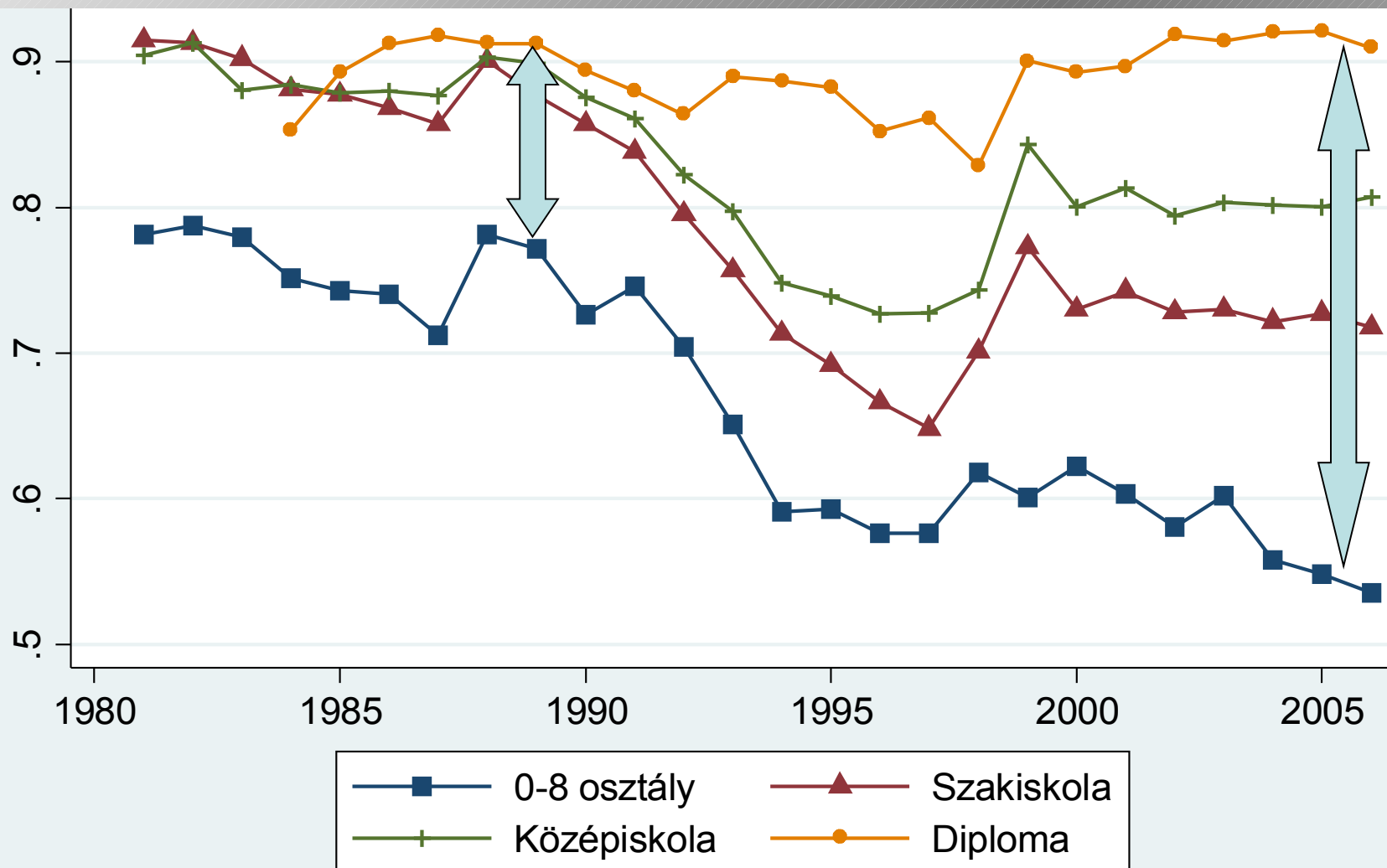
# A “jó kormányzás”

- Felismeri a cselekvés korlátait
- Ezeket megkülönbözteti a saját maga által létrehozott (mozdítható) korlátoktól
- A szakpolitikát “stilizált tényekre” építi
- Ezeket megkülönbözteti a hamis sztereotípiáktól

Mielőtt rátérnénk:

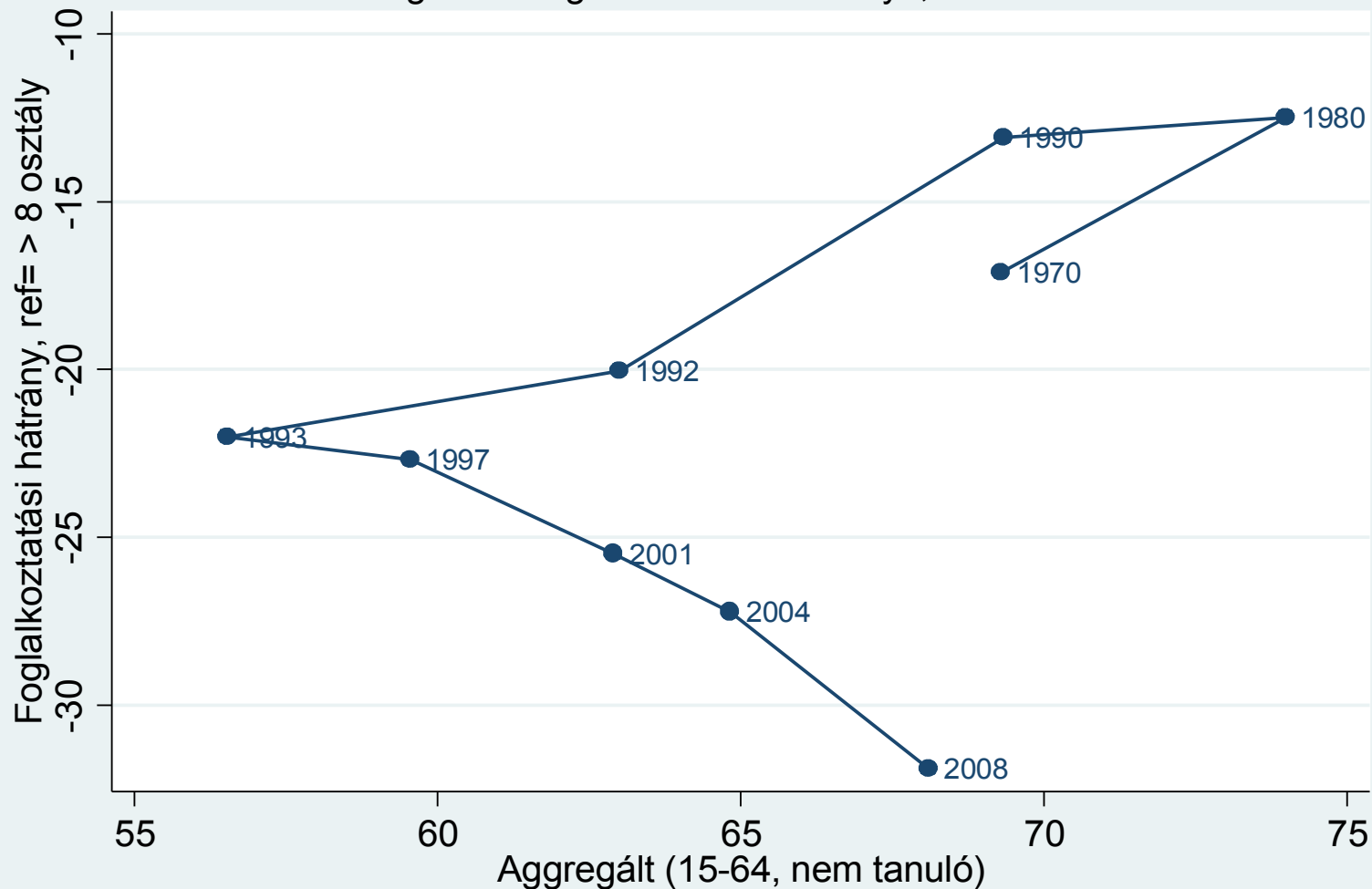
Három megjegyzés a többé-  
kevésbé ismert tényekhez

A képzetlenek foglalkoztatási lemaradása csak kis részben magyarázható  
kontraszelekcióval – lásd például az **1995-59-es kohorsz** adatait  
(Nyugdíj-jogszerzési ráták, KSH-ONYF adatfelvétel, 2008)



## A leszakadás folyamata ma is tart

Aggregált foglalkoztatás és a 0-8 osztályt végzettek foglalkoztatási hátránya, 1970-2008



- Miért legyen fontos kérdés annak számára is, akit önmagában nem zavar?
- Endogén kapcsolat a fragmentálódás és az intézmények minősége között, oksági az intézmények és a növekedés között.<sup>a</sup>
- Negatív externáliák → szegregáció (lakóhelyi, iskolai, munkahelyi), és még rosszabbul működő intézmények

# Cselekvési korlátok

- Kevés az egyszerű munkahely
- Éles a határ munka és nem munka között

- Kevés az egyszerű munkahely

Eles a határ munka és nem munka között

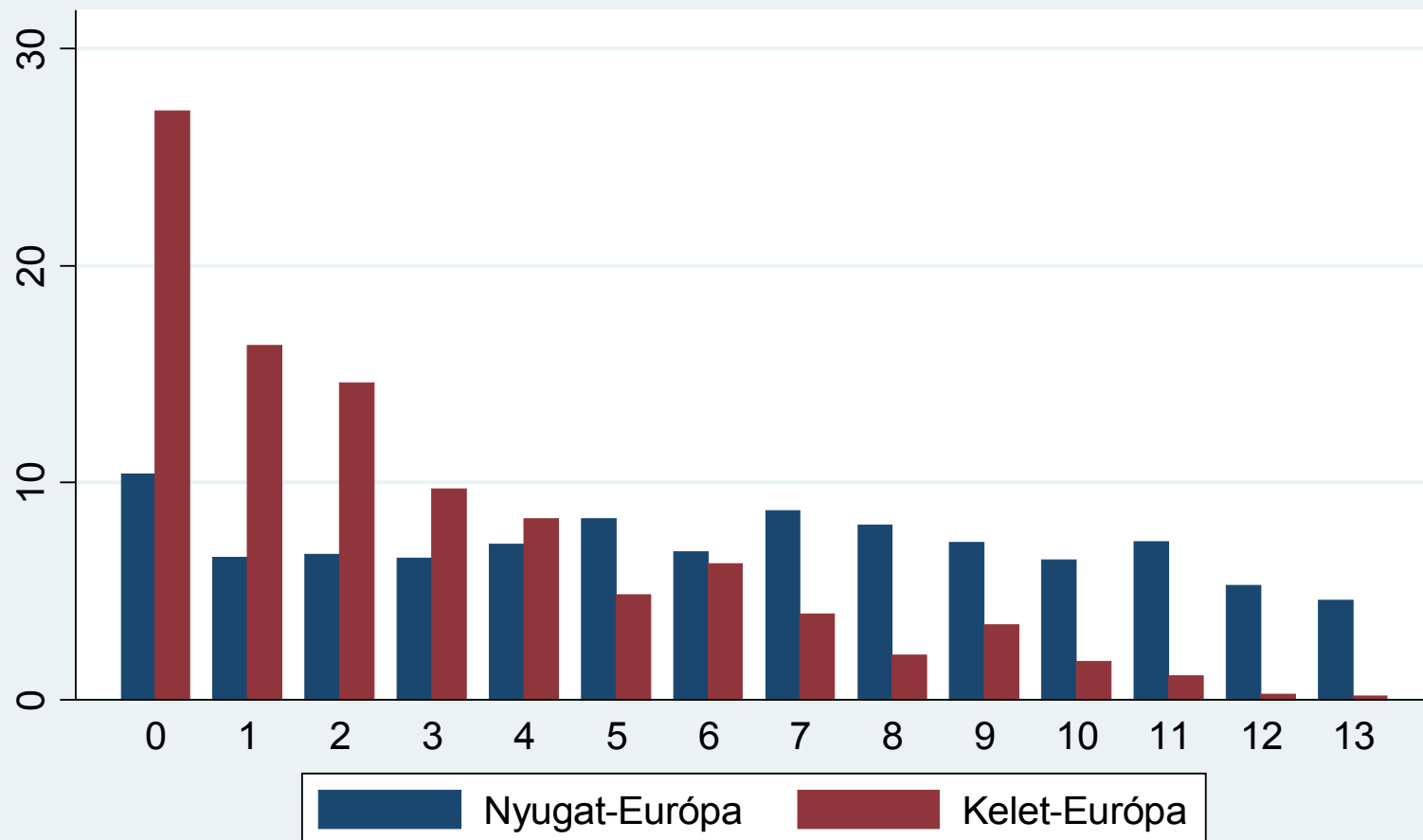
# Kevés az egyszerű munka

és sok a rosszul képzett ember

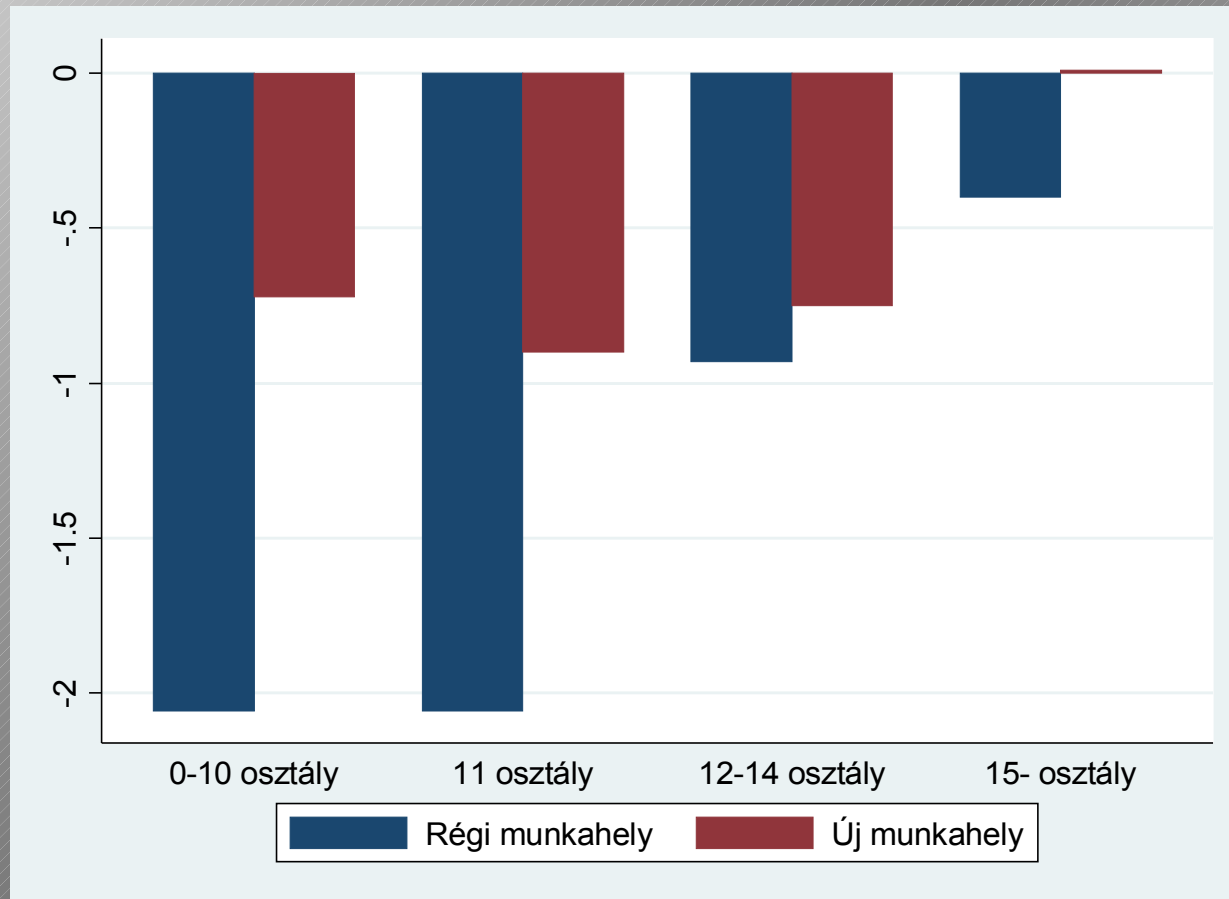
- A gazdasági átmenetben a képzetlen munkát foglalkoztató technológiák átmenetileg megdrágulnak. Különösen, ha gyors a privatizáció, magasak a segélyek és kevés (bér)támogatás jut a képzetleneknek
- Alacsony az önfoglalkoztatás, kevés a hagyományos családi kisvállalkozás, nagy szervezetek dominálnak → súlyosan esik a latba a hiányzó írás-olvasástudás
- Elértéktelenedő szaktudás → a képzetlen munka **tényleges** kínálata jelentősen nőtt a rendszerváltás alatt

# A 0-10 osztályt végzettek munkahelyeinek megoszlása az ellátott írás-olvasási feladatok száma szerint

IALS 1994-1998



**A munkahelyen előforduló írás-olvasási-számolási feladatok száma:  
Kelet-Nyugati különbség a régi és új munkahelyeken  
a munkavállaló iskolázottsága szerint**  
(db, max 13 feladat, mintaátlag 7.0, szórás 3.7)



- **Kevés az egyszerű munkahely**
- **Éles a határ munka és nem munka között**

- Viszonylag nagy foglalkoztatási lemaradás a 15-64 éves népességben

HU -9.4 % (2005, vs EU-15)

- Erős a nyugdíjrendszer hatása: a lemaradás lényegesen kisebb a „legjobb munkavállalási korú” (15-59 éves, nem tanuló) népességben

HU -3,1% (2005, vs EU-15)

- Nincs lemaradás, sőt, ha csak a referenciahéten ténylegesen dolgozó 15-59 éveseket tekintjük és a ledolgozott munkaidejüket is számításba vesszük

HU +7.2% (2005, vs EU-15)

Fogl.

Dolg. 1 órá

FTE

IS	90.4	IS	79.5	IS	82.4
DK	84.9	EE	74.8	LV	77.6
NO	83.9	LV	74.6	CZ	76.3
SE	83.7	LT	74.4	EE	75.1
NL	80.7	PT	73.1	CY	74.1
FI	80.2	CY	73.1	GR	73.4
AT	79.9	DK	73.0	PT	72.9
CY	79.2	CZ	72.4	SI	72.6
SI	78.8	IE	71.4	LT	71.1
CZ	78.7	AT	70.6	AT	70.0
LT	78.6	NO	70.5	DK	69.3
PT	78.5	SE	70.3	SK	69.1
LU	77.9	SI	69.8	IE	67.8
EE	77.7	NL	69.7	HU	67.1
IE	77.4	LU	68.4	FI	65.9
LV	77.0	GR	68.3	SE	65.8
FR	76.0	FI	68.0	LU	64.7
UK	74.0	SK	67.3	PL	63.3
BE	73.8	HU	66.1	FR	61.5
GR	71.3	FR	64.9	UK	60.3
SK	70.9	UK	64.7	NO	59.9
HU	69.3	DE	62.8	IT	59.4
IT	68.9	BE	62.6	BE	58.7
DE	68.8	IT	61.7	NL	57.8
ES	66.2	PL	61.3	DE	56.5
PL	64.0	ES	57.1	ES	55.9

	Fogl.		Dolg. 1 órát		FTE
IS	90.4	IS	79.5	IS	82.4
DK	84.9	EE	74.8	LV	77.6
NO	83.9	LV	74.6	CZ	76.3
SE	83.7	LT	74.4	EE	75.1
NL	80.7	PT	73.1	CY	74.1
FI	80.2	CY	73.1	GR	73.4
AT	79.9	DK	73.0	PT	72.9
CY	79.2	CZ	72.4	SI	72.6
SI	78.8	IE	71.4	LT	71.1
CZ	78.7	AT	70.6	AT	70.0
LT	78.6	NO	70.5	DK	69.3
PT	78.5	SE	70.3	SK	69.1
LU	77.9	SI	69.8	IE	67.8
EE	77.7	NL	69.7	HU	67.1
IE	77.4	LU	68.4	FI	65.9
LV	77.0	GR	68.3	SE	65.8
FR	76.0	FI	68.0	LU	64.7
UK	74.0	SK	67.3	PL	63.3
BE	73.8	HU	66.1	FR	61.5
GR	71.3	FR	64.9	UK	60.3
SK	70.9	UK	64.7	NO	59.9
HU	69.3	DE	62.8	IT	59.4
IT	68.9	BE	62.6	BE	58.7
DE	68.8	IT	61.7	NL	57.8
ES	66.2	PL	61.3	DE	56.5
PL	64.0	ES	57.1	ES	55.9

# Részmunkaidő, rugalmas munkarend, otthoni munka

	súlyozatlan átlagok		
	EU-15	Balti	KKE
Részmunkaidős (<36 óra) <sup>a</sup>			
- Férfi	14.8	5.0	5.5
- Nő	46.9	15.5	14.9
	(36.1) <sup>b</sup>		
Részmunkaidős (<20 óra) <sup>a</sup>			
- Férfi	2.6	0.4	1.2
- Nő	13.9	2.1	3.2
A referencia-időszakban:			
Ideiglenesen távol volt a munkahelyétől <sup>c</sup>	11.6	4.3	5.3
Kevesebbet dolgozott a szokásosnál <sup>d</sup>	13.1	6.1	8.6
- ezen belül: rugalmas munkaidőbeosztásnak köszönhetően	26.3	13.7	15.6
Legalább részben otthon dolgozik <sup>c</sup>	12.5	8.3	9.6

a) Azoknál, akik a referenciahéten a szokásosnak megfelelő számú munkaórát dolgoztak. Az arányok nem módosulnak lényegesen, ha a nagyon változó munkaidőben dolgozókat is besoroljuk a referencia-időszakban ledolgozott tényleges óráik alapján

b) Azon országok nélkül, ahol a medián munkaidő nem éri el a 36 órát

c) Foglalkoztatottak az ILO-OECD meghatározás szerint=100

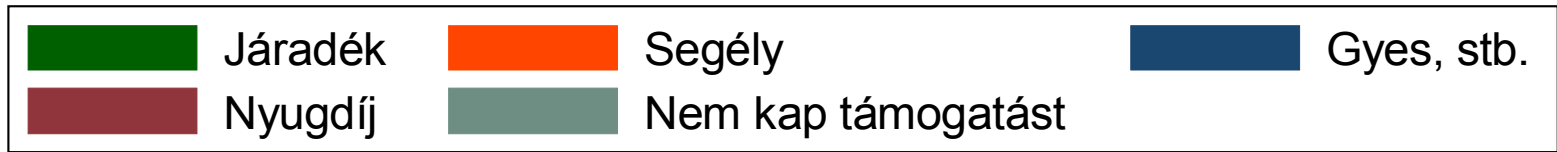
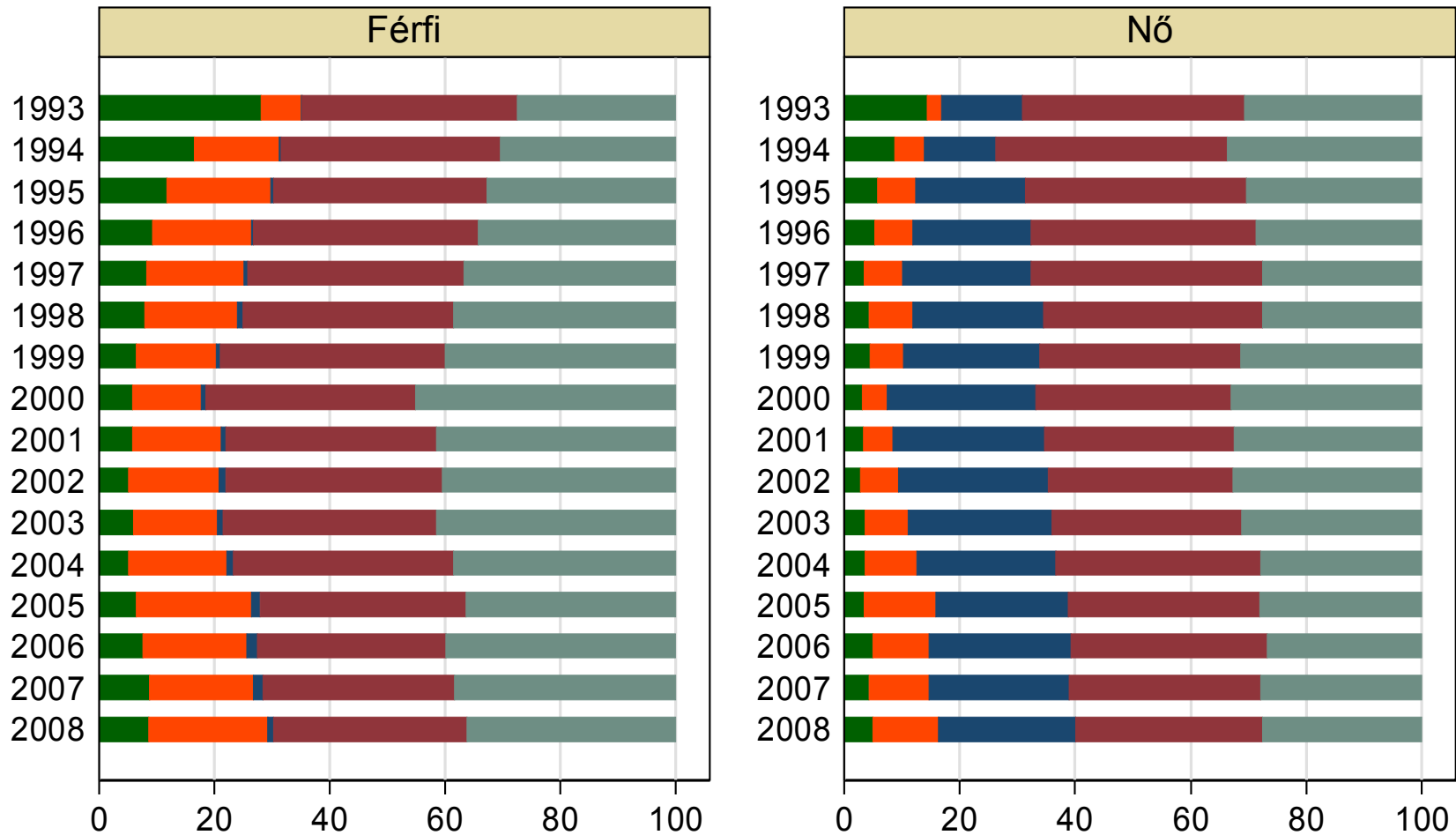
d) A referenciahéten legalább 1 órát dolgozott és van szokásos munkaideje = 100

A politika (kialakult intézmények) által  
támasztott korlátok

- Továbbra is meghatározóak a piactól való távolmaradást készpénzzel támogató rendszerek, de ezekhez nem mindenki fér hozzá → magas az egyéni jogon támogatásban nem részesülők aránya is, különösen a fiataloknál
- Viszonylag kevés nem-foglalkoztatottnak van kapcsolata a foglalkoztatási szolgálattal, és a maga a kapcsolat is laza

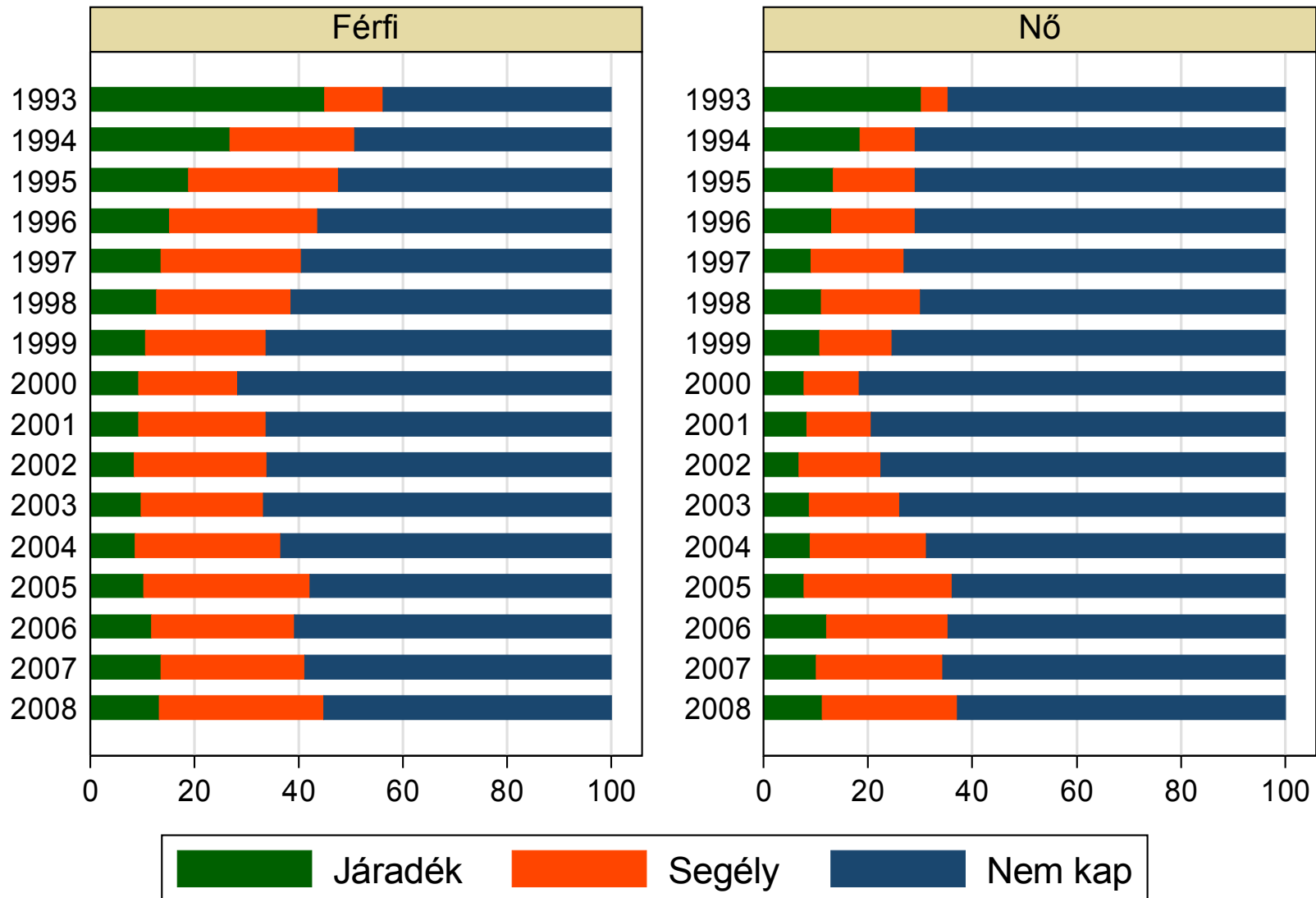
# A legfontosabb egyéni jogú támogatások 1993-2008

Nem dolgozó, nem tanuló, 15-55 éves, 0-8 osztályt végzett népesség

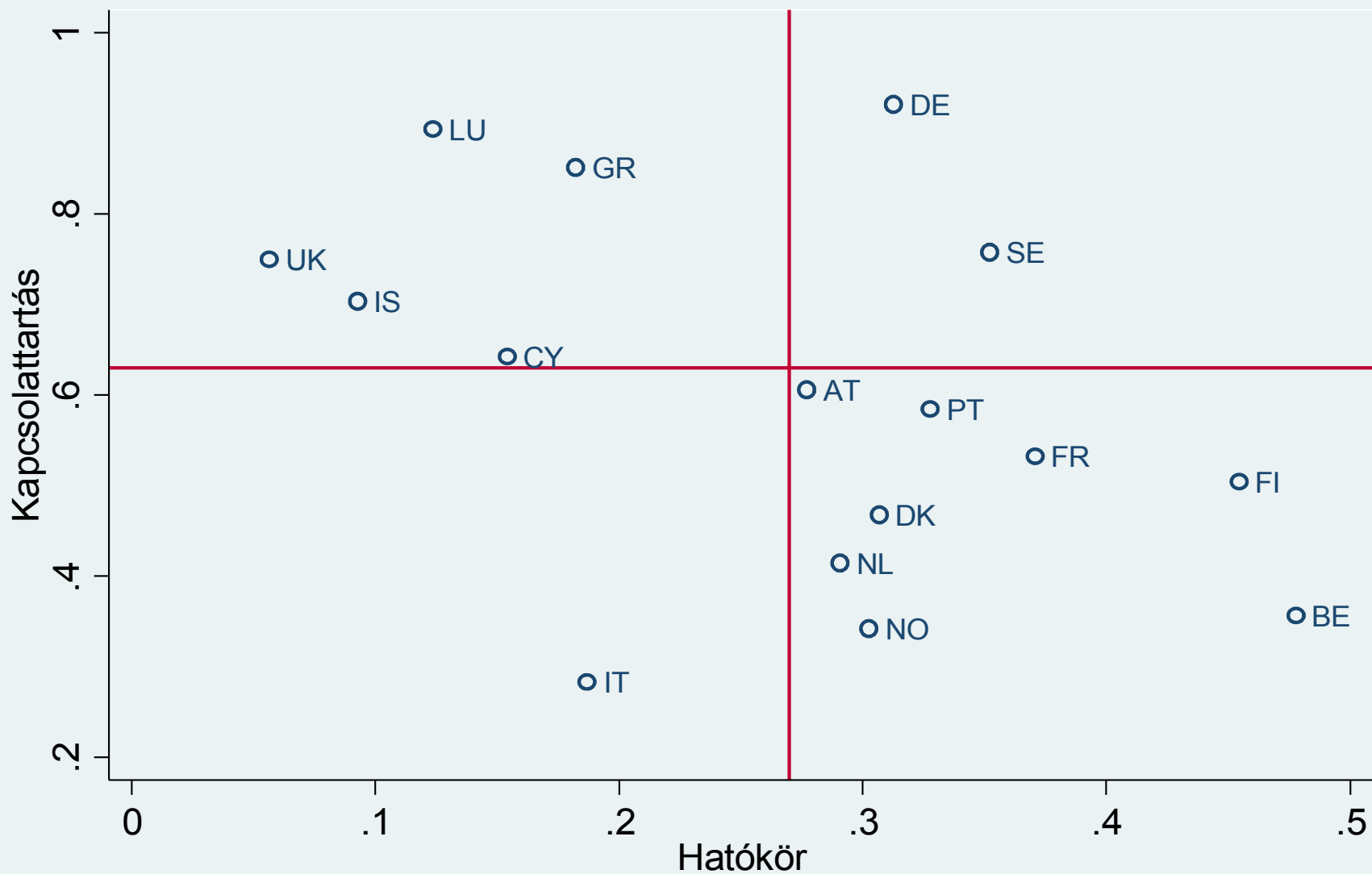


# A legfontosabb egyéni jogú támogatások 1993-2008

Nem dolgozó, nem tanuló, nem kap nyugdíjat-gyest, 15-55 éves, 0-8 osztályt végzett

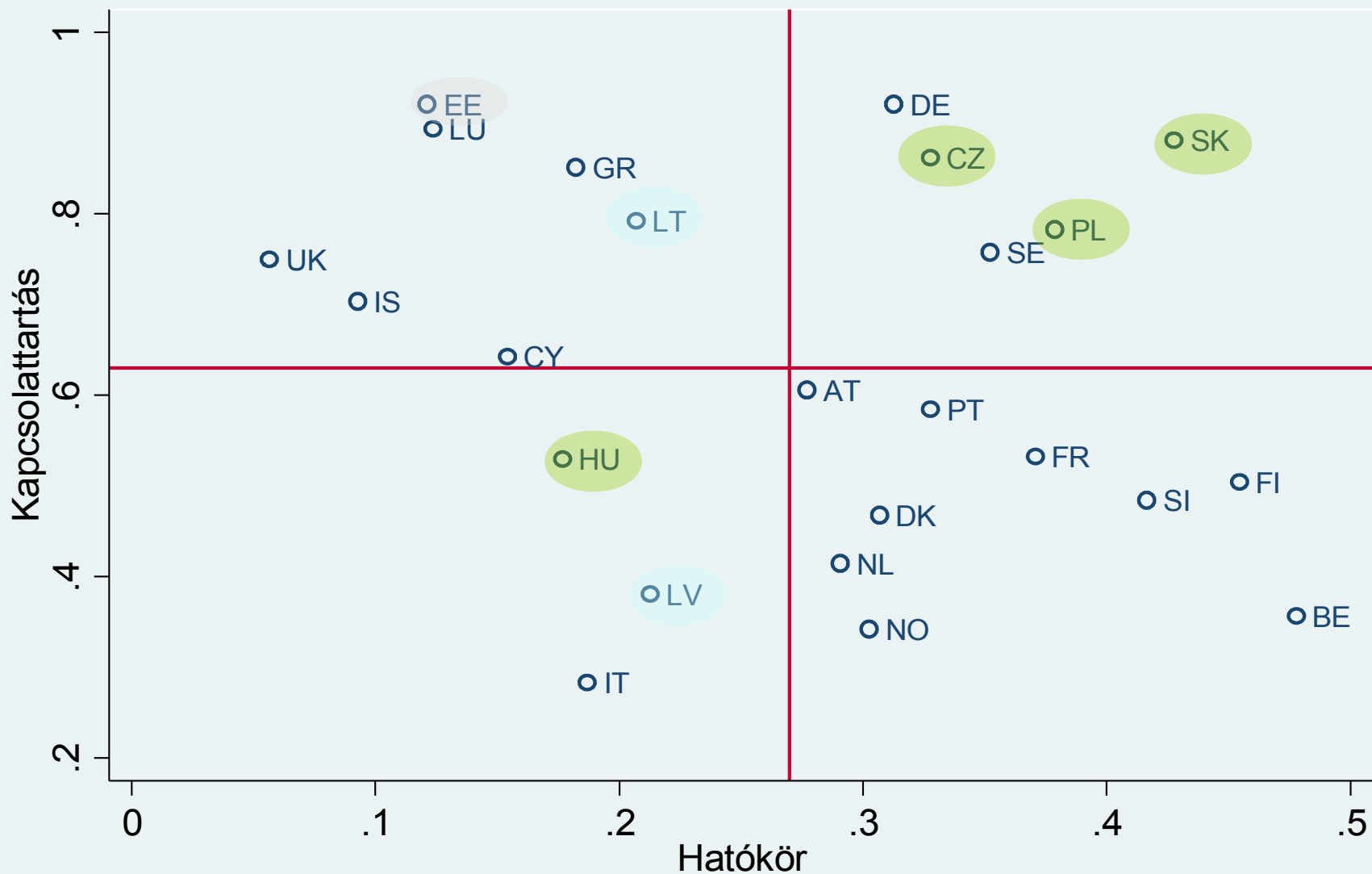


# A foglalkoztatási szolgálat hatóköre és kapcsolata az ügyfelekkel, 2005



Hatókör: regisztrált/nem foglalkoztatott  
Kapcsolattartás: járt-e a kirendeltségen/nem fogl  
Minta: 15-59 éves nem tanuló népesség

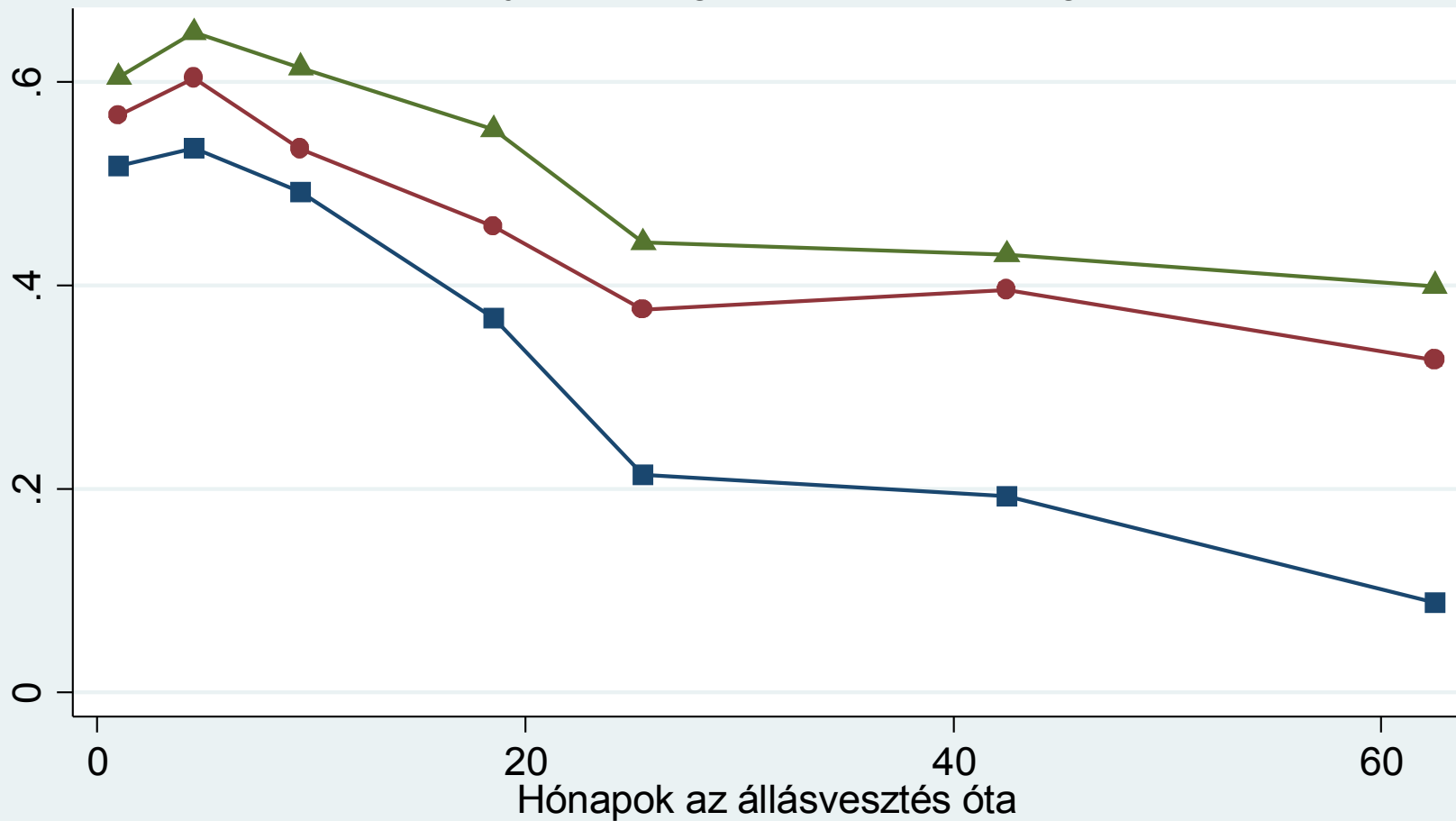
# A foglalkoztatási szolgálat hatóköre és kapcsolata az ügyfelekkel, 2005



Hatókör: regisztrált/nem foglalkoztatott  
Kapcsolattartás: járt-e a kirendeltségen/regisztrált  
Minta: 15-59 éves nem tanuló népesség

# Regisztráltak aránya

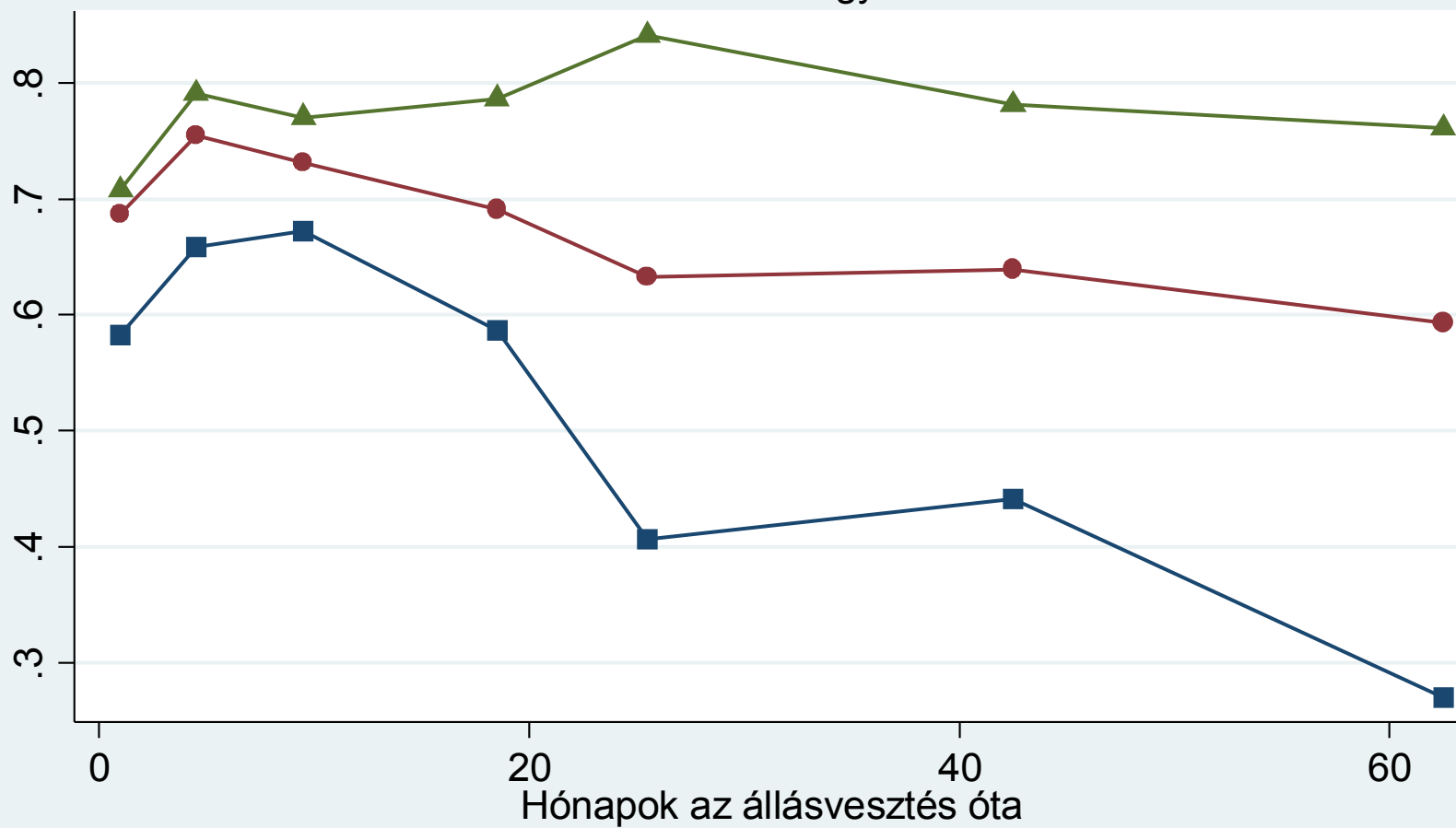
Teljes nem foglalkoztatott népesség



—■— Magyarország    —●— Lengyelország    —▲— Szlovákia

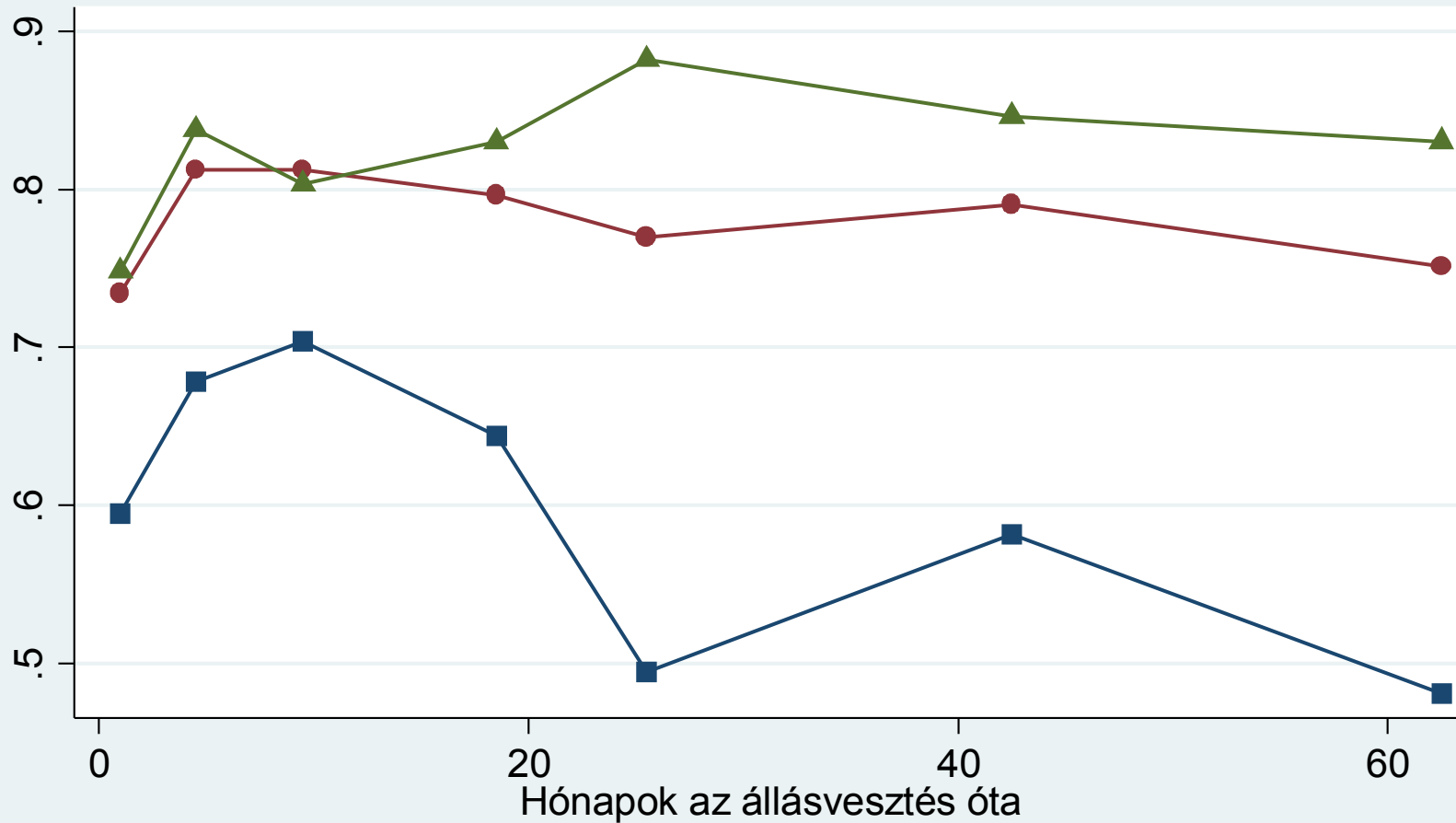
# Regisztráltak aránya

Állást keresők vagy akarók



# Regisztráltak aránya

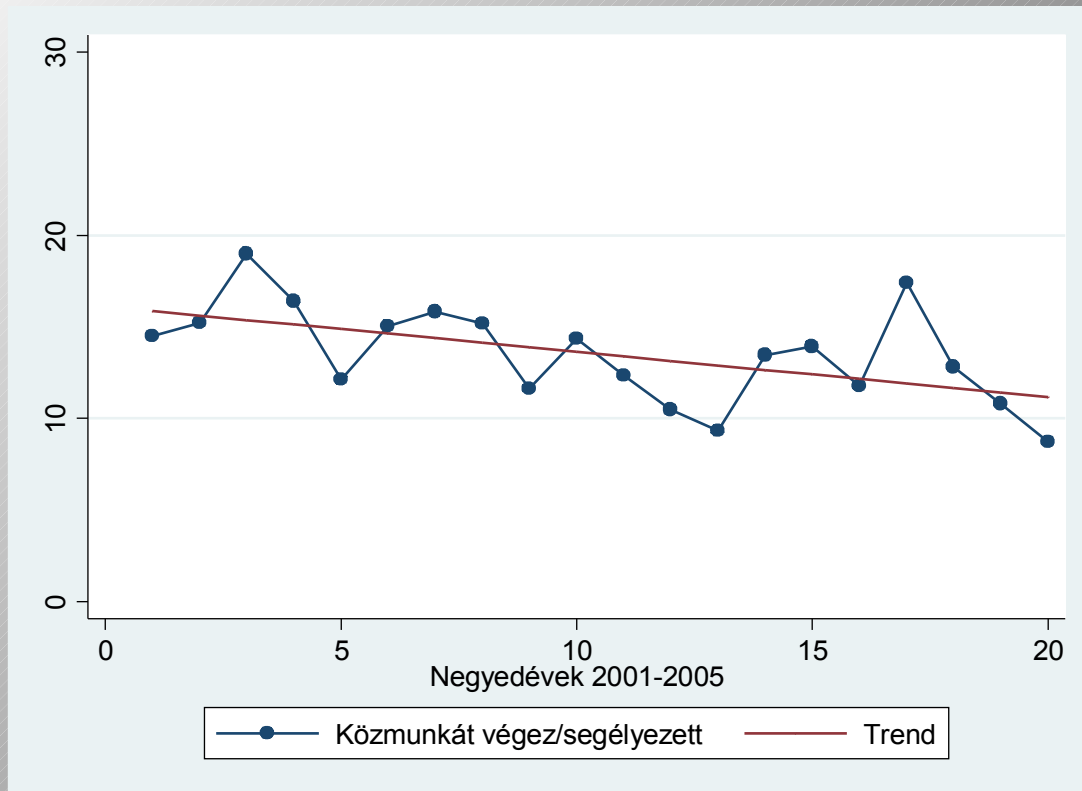
Álláskeresők



## További – a politika által támasztott - korlátok

- Erőteljesen megemelt minimálbér és magas járulékteher az alacsony béreken
- Az erőfeszítések a tömeges közfoglalkoztatás megteremtésére irányultak/irányulnak

# Közmunka 2001-2005



2007-ben a települések

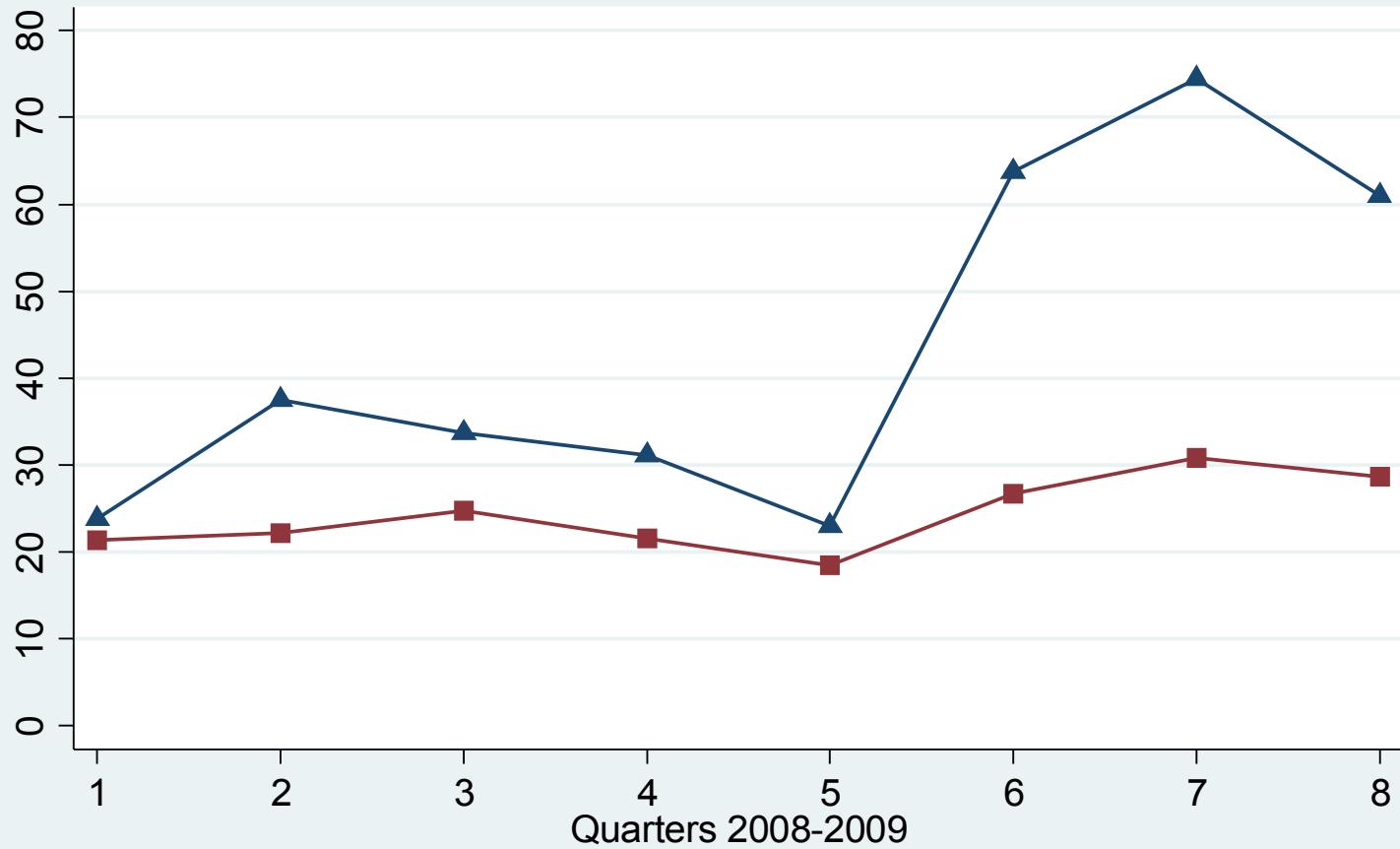
40 %-a önkéntes alapon,

25 %-a általában önkéntes alapon, de időnként kötelező jelleggel szervezi a közfoglalkoztatást

25 % kötelez egységesen minden segélyezettet.<sup>a</sup>

A segélyezettek ~10-15 százaléka volt közmunkán (állomány/állomány).

## A közfoglalkoztatás alakulása 2008-2009-ben



—▲— All public workers, administrative data  
—■— Only UA recipients, LFS data

# Stilizált tények és sztereotípiák

- Elégtelen alapkészségek a fiatal generációkban is
  - A bérek rugalmatlanok (minimálbér)
  - A kereslet rugalmas (a becslések szerint)
  - A kínálat valószínűleg rugalmatlan (v.ö. a segélyszigorítások és a nagy minimálbéremelés tapasztalataival)
- Az iskolarendszer “alsó szegmensét” jobbító + a munkaköltséget mérséklő és aktiválásra törekvő politika. Ezt ma erősen gátolja a “foglalkoztatáspolitikai defetizmus”

- Feketemunka
- A képzetlen munkaerő “nem foglalkoztatható”
- Etnikai sztereotípiák
- A közfoglalkoztatásba vetett hit

- Feketemunka
- A képzetlen munkaerő “nem foglalkoztatható”
- Étnikai sztereotípiák
- A közfoglalkoztatásba vetett hit

A MEF foglalkoztatási adat 18-20 % nem regisztrált munkát tartalmaz<sup>a</sup>  
Építőipar, mezőgazdaság, szolgáltatás: MEF-foglalkoztatás  $\geq 2 \cdot$  ONYF-foglalkoztatás. Az általános iskolát végzettekre: 25-30%-os becslés.<sup>a</sup>

## A MEF-ben meg nem jelenő rejtett munka?

Nem tudjuk, iskolázottság  munkapiaci státusz metszetekben nem állnak rendelkezésre kutatási eredmények. A peremekre:

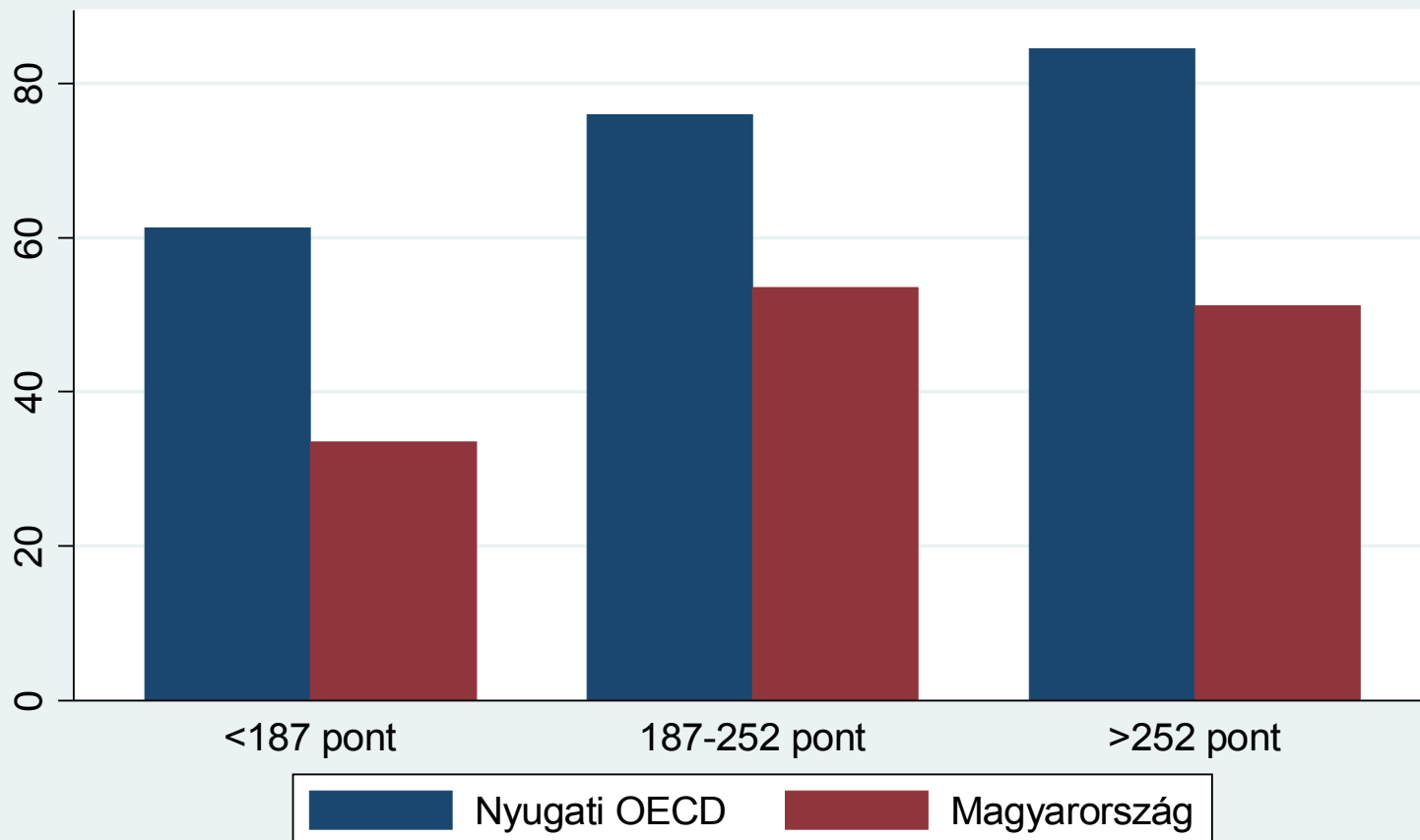
- A munkanélküliség és az alkalmi munka erősen csökkenti az elégedettséget a bevallott jövedelem azonos szintje mellett. A hatás erősebb, mint ha a család egy tagja tartósan beteg.<sup>b</sup>
- A 0-8 osztályt végzetteknél az átlagosnál 1.5-2 százalékkal kisebb arányban fordul elő a bevallott jövedelemhez képest magas kiadási szint<sup>c</sup>
- A diplomás családok a jövedelmük 23-40%-át, a kevésbé iskolázottak 8-13%-át rejtik el<sup>d</sup>
- Az ok minden bizonnyal: **gyakori, de rövid és rosszul fizető munkák**

- Feketemunka
- A képzetlen munkaerő “nem foglalkoztatható”
- Etnikai sztereotípiák
- A közfoglalkoztatásba vetett hit

- A kutatások szerint a képzetlen munka iránti kereslete függ annak árától – nem lenne így egy használhatatlan erőforrás esetén
- Az alapkészségek hasonló szintjén is jóval magasabb foglalkoztatás Nyugat- és Dél-Európában →

## Foglalkoztatás a 0-10 osztályt végzett népességben az IALS-teszteredmény három tartományában

Férfiak

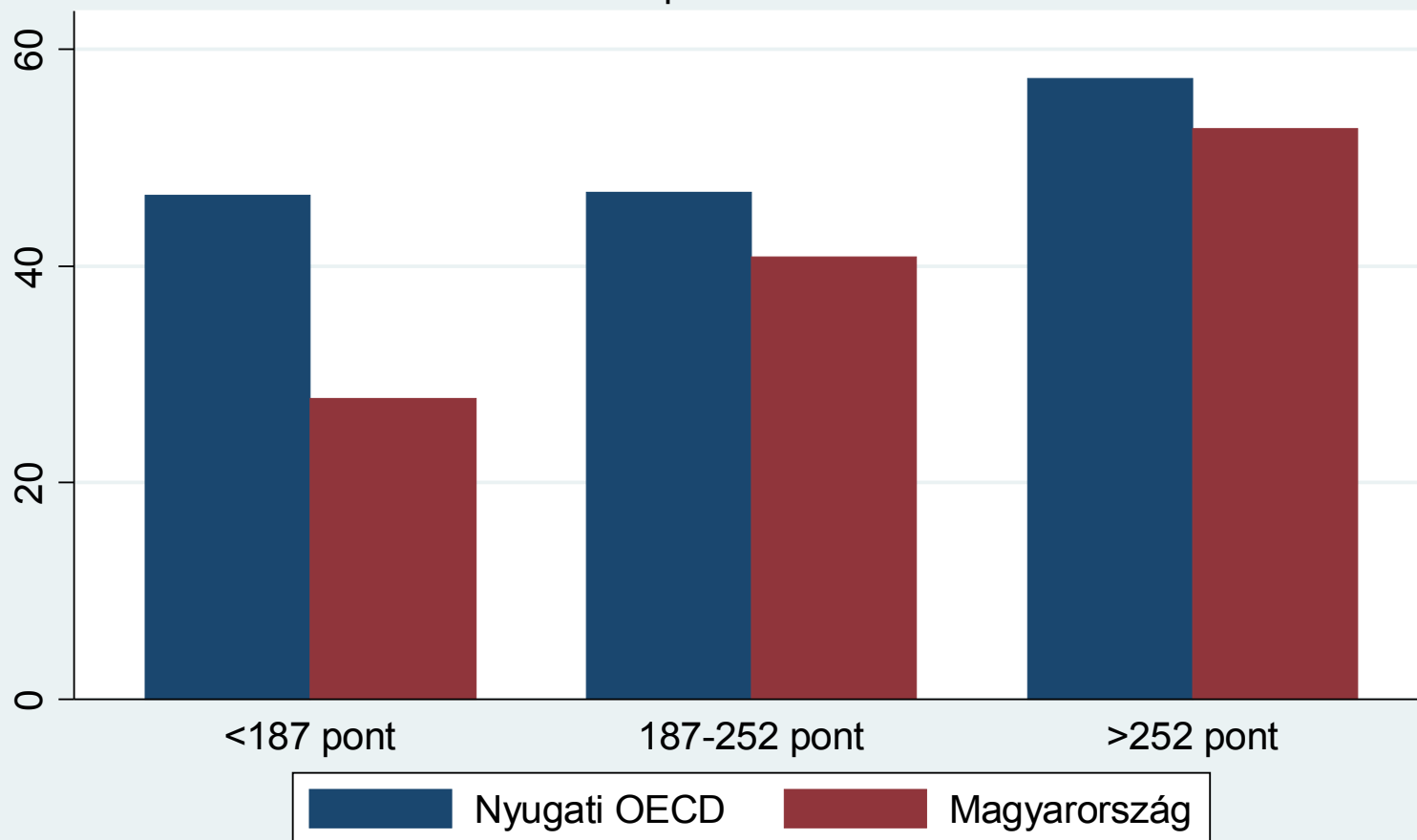


15-59 éves nem tanuló népesség

187-252 pont: a teszteredmény interkvartilis tartománya az alapfokon végzett magyaroknál (max 500)

## Foglalkoztatás a 0-10 osztályt végzett népességben az IALS-teszteredmény három tartományában

Korábbi munkatapasztalattal rendelkező nők



- Feketemunka
- A képzetlen munkaerő “nem foglalkoztatható”
- **Etnikai sztereotípiák**
- A közfoglalkoztatásba vetett hit

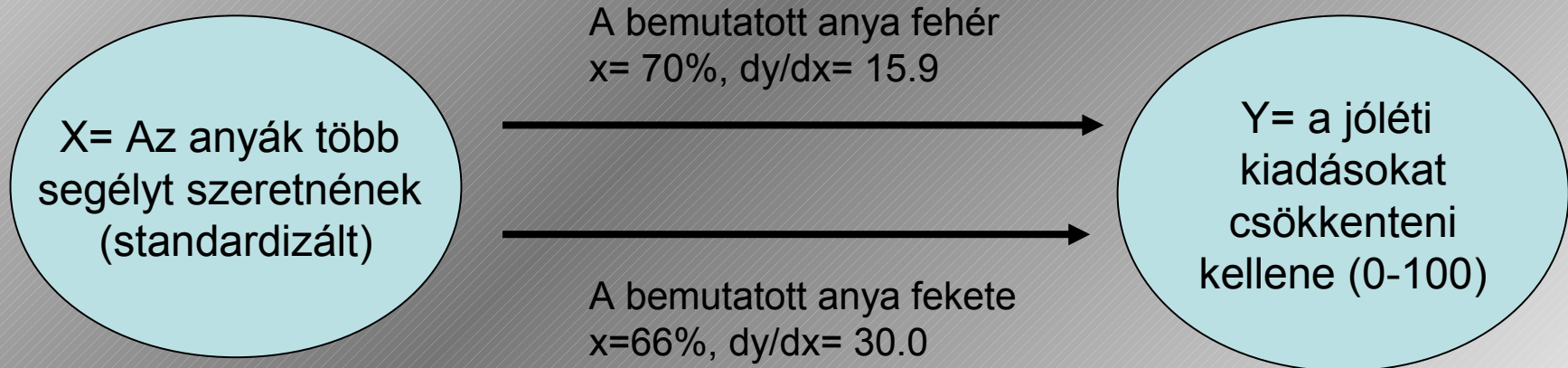
- A 0-8 osztályt végzett, 20-59 éves, nem dolgozó, nem tanuló népességben a cigányok aránya a férfiaknál **30-40%-ra** becsülhető, a nőknél **<30%** (2003)<sup>a</sup>
- A szociális segélyezettek között: nagyjából **40%** (2003)<sup>a</sup>
- Kevésbé megbízható munkaügyi kirendeltségi becslések: romák aránya a regisztráltak között **15-23%**, a szociális segélyezettek és közmunkások között **22-33%** (2001)<sup>b</sup>

- A cigány népesség és munkanélküliség erőteljes túlbecslése  
Népesség: ezredfordulón 22%, húsz év múlva 35%.<sup>a</sup> Munkanélküliség = 70-75%<sup>b</sup>
- „A romák nem szeretnek dolgozni”, „sohasem fognak beilleszkedni a társadalomba”  
Egyetért 4/5 ill. 2/3 <sup>b,c</sup>
- Média: a szociális kérdések, ezen belül az állami („többségi”) támogatással kapcsolatos hírek nagy súlya<sup>b,c,d</sup>
- Média: „vágóképként, csak némában”  
1997: a híradásokban megszólal a nem romák 60%-a, romák 25%-a<sup>d</sup>

- Az etnikai sztereotípiák nem csak **közvetlenül** hatnak  
A segélyezettek romák → a romák lusták → a segélyezettek nem érdeklik meg a támogatást
- És nem csak úgy, hogy az etnikai elutasítással megerősített „mi-tudat” rombolja a **„gyenge szolidaritási normákat”** (a csoportthatárokon átnyúló morális kötelekeket)<sup>a</sup>, ezért csökkenti olyan programok támogatását is, melyeknek a címzettjei nem romák<sup>b</sup>
- Hanem úgy is, hogy **rosszabbul tűrjük a potyautazást** – minden egyéb feltétel azonosságán – a kisebbség (ők), mint a többség (mi) esetében
- Példa → „gyetes anyuka kísérelt”

## Sztereotípiák és viszony a szociális támogatásokhoz

- Welfare mother experiment<sup>a</sup>
- Ön szerint mennyire valószínű, hogy a kérdésben részletesen bemutatott anya (a) mindent megtesz, hogy állást találjon (b) szül még egy gyereket, hogy több segílyt kapjon?
- A minta egyik felében a bemutatott anya fehér, a másikban fekete. Véletlen hozzárendelés.



Különbség nem a potyautazás vélelmezett arányában, hanem abban, hogy ugyanazon magatartás észlelése eltérő mértékben vezet a jóléti költségek elutasításához

- Feketemunka
- A képzetlen munkaerő “nem foglalkoztatható”
- Étnikai sztereotípiák
- A közfoglalkoztatásba vetett hit

## Mi szól a közmunka mellett?

- Alacsony az álláskeresői és elhelyezkedési arány
- Ellentmondás a jövedelemfenntartás és a munkára ösztönzés céljai között
  - Ha egyösszegű: „túlsegélyezés”
  - Ha garantált jövedelem: klasszikus szegénységi csapda, zérus nettó marginális bér, ami csak közmunkával orvosolható
- Népszerű gondolat
- Illeszkedni látszik a nemzetközi trendbe

- Egyetért-e azzal, hogy a szociális segélyezetteknek dolgozniuk kelljen a segélyért cserébe?

Igen: 92%

NBC-Wall Street Journal Poll, 1995. április 21.

- Egyetért-e azzal, hogy aki nem végez közmunkát, ne kapjon szociális segélyt?

Igen: 72%

TÁRKI Omnibusz 1999 november

Saját munkánélküli tapasztalat/kockázat: -

Magas helyi munkanélküliség, falu: +

Pártválasztás: 0

- Számos országban létezik (részben önkormányzati szervezésű) közmunka, melynek elutasítása a szociális segély megvonását vonja maga után
- Dánia, Norvégia, Svédország, N.Br. : zömmel fiatalokra vonatkozik és € aktív programok
- Work for the Dole (AUS), Welfare to Work (US†)
- A tervezett magyarhoz legközelebb álló rendszerek: Trabajar (ARG)<sup>a</sup>, NREGS (India)<sup>b</sup>  
National Rural Employment Guarantee

- A közmunka tervezett léptékű kiterjesztésének kockázatai:

**India:** az ÁSZ-jelentések szerint az ígért 100 nap helyett 18 nap munka, a korrupció nyilvánvaló jelei, késedelmes/elmaradó fizetés, befejezetlen projektek<sup>a</sup>

**Argentina:** enyhíti a szegénységet<sup>b</sup>, jól célzott<sup>b,c</sup>, de nem tekinthető „a nyílt munkaerőpiac felé vezető út első lépcsőjének”, sőt, fokozza a függést<sup>c</sup>

- Közfoglalkoztatás > energiaszektor, közúti járműgyártás, bankszektor
- Nagyobb méretek mellett: piactorzítás
- Hosszú távú hatások és visszahatások