

## Szakszervezeti taglétszám Magyarországon

Előljáróban leszögezhetjük, hogy a szakszervezeti létszámra, szervezettségre vonatkozólag 100 %-osan pontos adatokat több okból kifolyólag is szinte lehetetlen adni. Ennek okairól egyszerűen és dióhéjban: módszertanilag több lehetőség is rendelkezésre áll a tagság felmérésére. Alapvetően két típusú adatgyűjtést különböztetünk meg: egyrészt vagy a saját háztartásban vagy munkaerő-piaci felmérésben megkérdezzük a munkavállalókat a szakszervezeti tagságuk kapcsán (ez történhet rendszeres és ad-hoc kutatások keretében is). Nem szorosan, de ide tartozik az is, amikor kiegészítő jelleggel lekérdezzük például a NAV-nál az információkat, ilyen tipikusan az érdekképviseleti tagdíj levonását, befizetését megjelölő adóbevallások száma, illetve a közszférára nyerhetünk információkat az Országos Részvételt Megállapító Bizottság adatbázisából. Másrészt a szakszervezetek (tagszervezetek, konföderációk) saját felméréseit, adatait lehet használni, összesíteni. Az utóbbi felmérések eredményeivel óvatosan kell bánni, mivel nem csak itthon, de külföldön is – politikai, pénzügyi okokból – az adatokat a szervezetek gyakran a valóságtól eltérően hozzák nyilvánosságra, ez lehet alacsonyabb és magasabb is a valós számnál.

Az első módszer viszonylag megbízható adatokat ad, több évre visszamenőleg rendelkezésre áll a KSH jóvoltából az információ, ezért ha nem is patikai pontossággal, de trendeket és számadatokat viszonylag könnyen elemezhetünk, követhetünk. Ehhez a 2001, 2004, 2009-es, és a legutóbbi 2015-ös KSH adatsorok állnak rendelkezésre.

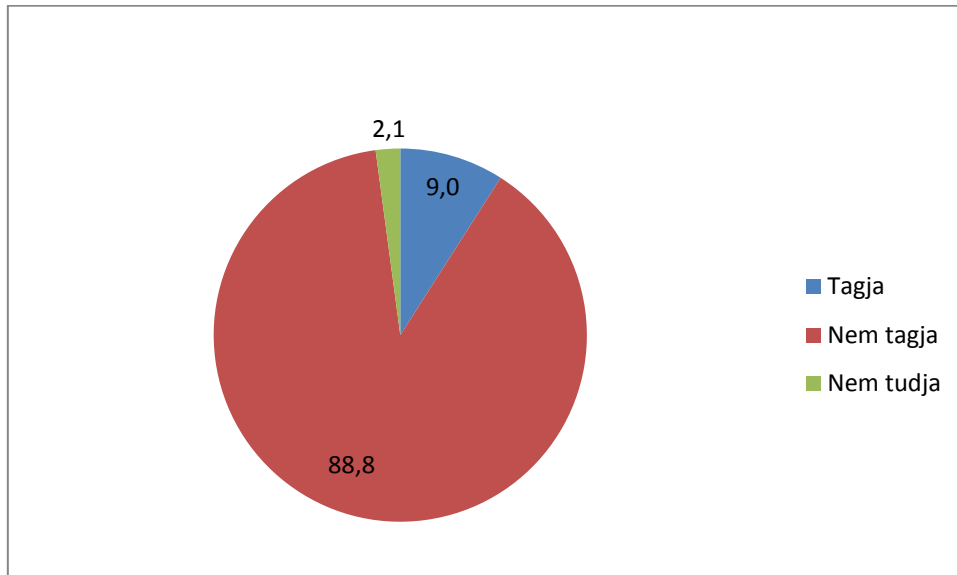
Nézzük meg, mit is mondanak a „legfrissebb” adatok. A KSH pár hete megjelentette a legutóbbi, 2015-ben a szakszervezetekre, sztrájkeseményekről készült adatfelvételének eredményeit. Az adatok forrása: a KSH munkaerő-felmérésének 2015. II. negyedévi „Munkaminőség” című kiegészítő felvételének „Szakszervezet, sztrájk események” kérdésblokkja. A lekérdezettek köre a 15-64 éves alkalmazotként foglalkoztatott korosztály, a saját háztartásában megkérdezve. A kiegészítő kérdésblokkban a szakszervezeti tagságon kívül szerepeltek üzemi tanácsra, munkavédelmi képviselőre, kollektív szerződésre, bérre, munkakörülményekre és sztrájkra vonatkozó kérdések is.

A magyarországi szakszervezeti tagságra vonatkozó tények és trendek röviden és tömören: **csökkenő és előregedő szakszervezeti tagság, kevesebb szervezett munkahely, az is elsősorban a közszférában.**

Nézzük a részleteket: a rendszerváltás előtti magas **szervezettség** mára már egy gyorsan szétfoslott emlékké vált, 2001-ben a munkavállalók 20 %-a, 2009-ben 12 %, 2015-ben már csak az alkalmazásban állók **9 %** -a vallotta magát szakszervezeti tagnak. Ez utóbbi abszolút számban **328 829 főt** jelentett.

Kik is azok, akik szakszervezethez tartoznak, ha van lehetőségük csatlakozni vagy tagoknak maradni?

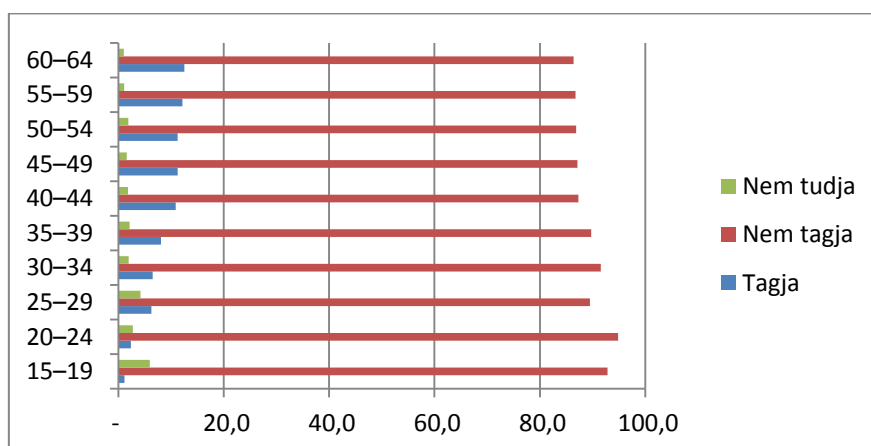
**15–64 éves alkalmazottak aszerint, hogy tagjai-e valamelyik szakszervezetnek (%)**



Forrás: KSH, Munkaerőfelmérés 2015. II. negyedév

**Korcsoportos megoszlásban** nincsen meglepetés: minél idősebb valaki, annál nagyobb eséllyel szakszervezeti tag. Ugyanakkor ebből messzemenő következtetéseket nem érdemes levonni, mert nincs információ a munkahelyen töltött évek számáról, vagy a szakszervezethez csatlakozás időpontjáról.

**15–64 éves alkalmazottak ötéves korcsoportok, nemek és aszerint, hogy tagjai-e valamelyik szakszervezetnek**



Forrás: KSH, Munkaerőfelmérés 2015. II. negyedév

**Nemek szerint** nem jelentős a különbség, a szakszervezeti tagságra, azon belül is igennel válaszolók között 8,8 %-a férfi, 9,3 % nő volt.

Meglepő is lehet – bár érthető-, hogy **az iskolai végzettséget** tekintve a magasabb iskolai végzettségűek között (főiskolai, vagy annál magasabb végzettség) nagyobb eséllyel találunk szakszervezeti tagot (13, 2 %), mint az alacsonyabb végzettségűek között. A legkevésbé a 8 iskolai osztályt vagy alatta kijáró alkalmazottak tartoznak szakszervezethez (3,2 %).

**A lakóhely földrajzi megoszlását** tekintve, Csongrádban (14,6 %), Győr-Moson-Sopronban (14 %) és Hevesben (13,2 %) vannak a legtöbben, akik szakszervezeti tagok, Pest megyében (5,8 %) pedig a legkevesebben. Ezeket az adatokat szintén tükrözi a régiós megoszlás (Nyugat-Dunántúlon a „legmagasabb” 12,2 %, még Közép-Magyarországon a legalacsonyabb, 6,5 %)

**A foglalkoztatási főcsoportokat nézve** (FEOR 0-9) az adatok alapján az látható, hogy a legtöbben a fegyveres szerveknél foglalkoztatottak mondták (20,5 %), hogy szakszervezeti tagok (érdemes megjegyezni, hogy ebben az esetben a mintanagyság jóval alacsonyabb volt, mint a többi kategória esetében!), még a legkevesebben a mezőgazdaság és erdőgazdálkodás területén jelezték (1,6 %). Ezek az arányok egy-egy főcsoporton belül mutatják a szervezett tagság arányát, és nem abszolút számokban mérve jelzik a tömegbázis nagyságát.

#### **5–64 éves alkalmazottak foglalkozási főcsoportok, nemek és aszerint, hogy tagjai-e valamelyik szakszervezetnek**

Foglalkozási főcsoport	Tagja	Nem tagja	Nem tudja
	szakszervezetnek		
	%		
FEGYVERES SZERVEK FOGLALKOZÁSAI	20,5	79,0	0,5
GAZDASÁGI, IGAZGATÁSI, ÉRDEK-KÉPVISELETI VEZETŐK, TÖRVÉNYHOZÓK	15,2	83,7	1,1
FELSŐFOKÚ KÉPZETTSÉG ÖNÁLLÓ ALKALMAZÁSÁT IGÉNYLŐ FOGLALKOZÁSOK	15,0	83,7	1,3
EGYÉB FELSŐFOKÚ VAGY KÖZÉPFOKÚ KÉPZETTSÉGET IGÉNYLŐ FOGLALKOZÁSOK	12,1	84,9	3,0
IRODAI ÉS ÜGYVITELI (ÜGYFÉLKAPCSOLATI) FOGLALKOZÁSOK	10,2	87,4	2,5
KERESKEDELMI ÉS SZOLGÁLTATÁSI FOGLALKOZÁSOK	5,2	92,4	2,4
MEZŐGAZDASÁGI ÉS ERDŐGAZDÁLKODÁSI FOGLALKOZÁSOK	1,6	97,1	1,3
IPARI ÉS ÉPÍTŐIPARI FOGLALKOZÁSOK	7,0	91,1	1,9
GÉPKEZELŐK, ÖSSZESZERELŐK, JÁRMŰVEZETŐK	8,5	89,8	1,7
SZAKKÉPZETTSÉGET NEM IGÉNYLŐ (EGYSZERŰ) FOGLALKOZÁSOK	2,4	94,9	2,7
<b>Összesen</b>	<b>9,0</b>	<b>88,8</b>	<b>2,1</b>

**Forrás: KSH, Munkaerőfelmérés 2015. II. negyedév**

**Nemzetgazdasági ágazatokat vizsgálva** az elmúlt 15 évben látható, hogy ugyan eltérő mértékben és intenzitással, akár kisebb felíveléseket is megélve, de összességében véve folyamatos csökkenés következett be a szakszervezeti

szervezettségben, a 2001-es közel 20 %-ról 2015-re a tagság lecsökkent 9 %-ra. A nemzetgazdasági ágazatokban egyedül a **villamos-energiái, gáz-gőzellátás, légkondicionálás ágazatban** sikerült többé-kevésbé megőrizni a szervezettséget. A leginkább szervezett területek közé tartozik az oktatás (19 %), és az egészségügyi-szociális ellátás (17,7 %). Arányaiban a legnagyobb mértékű tagvesztés az **információ-kommunikáció** területén, valamint a máshova nem sorolható tevékenységek (egyéb ágazatok), **a szálláshely szolgáltatás-vendéglátás és a mezőgazdaság-erdőgazdálkodás területén következett be.**

### A szakszervezeti tagság változása nemzetgazdasági ágazatonként 2001-2015 (%)

Nemzetgazdasági ágazat	2001	2004	2009	2015	2015/2009 %	2015/2001 %
MEZŐGAZDASÁG	6,0	10,1	3,9	1,4	-64,1	-76,8
BÁNYÁSZAT	30,1	37,6	23,9	<b>16,7</b>	-30,0	-44,4
FELDOLGOZÓIPAR	15,8	14,6	10,0	7,8	-22,2	-50,6
VILLAMOSENERGIA...	30,0	31,5	29,7	<b>29,0</b>	-2,3	-3,4
VÍZELLÁTÁS, SZENNYVÍZ...	24,8	25,0	20,7	12,3	-40,7	-50,3
ÉPÍTŐIPAR	3,8	4,1	2,4	2,0	-18,3	-47,9
KERESKEDELEM	7,1	5,3	2,8	3,3	17,8	-53,7
SZÁLLÍTÁS	40,0	34,2	27,5	<b>22,3</b>	-19,0	-44,2
SZÁLLÁSHELY-VENDÉGLÁTÁS	4,4	4,1	1,6	0,9	-43,6	-79,6
INFORMÁCIÓ, KOMMUNIKÁCIÓ	20,2	16,4	2,9	1,2	-58,3	-94,0
PÉNZÜGY, BIZTOSÍTÁS	16,2	12,3	11,4	7,0	-38,6	-56,9
INGATLANÜGYLETEK	7,0	5,5	5,2	2,2	-57,7	-68,6
TUDOMÁNYOS, MŰSZAKI TEV.	8,6	6,7	3,2	3,2	1,4	-62,9
ADMINISZTRATÍV TEV.	11,8	9,3	3,0	3,2	6,3	-73,0
KÖZIGAZGATÁS, VÉDELEM	29,3	26,0	22,4	<b>10,7</b>	-52,3	-63,5
OKTATÁS	39,4	29,3	23,9	<b>19,0</b>	-20,6	-51,8
EGÉSZSÉGÜGY, SZOCIÁLIS E.	33,8	26,3	20,0	<b>17,7</b>	-11,7	-47,6
MŰVÉSZET, SZÓRAKOZTATÁS	12,8	14,2	14,5	8,1	-44,2	-36,7
EGYÉB	12,0	12,9	6,4	1,8	-71,9	-85,0
ÖSSZESEN	19,7	<b>16,9</b>	12,0	9,0	-24,7	-54,3

**Forrás: KSH, Neumann László / Kelemen Melinda**

A többi rendelkezésre álló adatot vizsgálva az is megállapítható, hogy a teljes **munkaidős** alkalmazottak inkább tagjai valamilyen szakszervezetnek (9,4 %), mint a részmunkaidőben foglalkoztatottak (3,9 %), ez annak fényében érdekes igazán, hogy Magyarországon a részmunkaidős foglalkoztatás nem széles körben elterjedt.

A **munkaszerződés időtartama** is befolyásoló tényező: a határozatlan idejű munkaszerződéssel foglalkoztatottak 10,1 %-a mondta magát szakszervezeti tagnak, még a meghatározott időre szóló munkaszerződéssel bírók 0,9 %-a.

A **munkahely tulajdoni formáját érintően** nagyobb eséllyel szakszervezeti tag a tisztán állami tulajdonú vállalatoknál és a vegyes vállalatoknál (19,5 %, illetve 16,7 %) alkalmazott munkavállaló, még a magántulajdonú vállalatoknál ez az arány (4,7 %) jóval alacsonyabb.

**15–64 éves alkalmazottak a munkahely tulajdonformája, nemek és aszerint, hogy tagjai-e valamelyik szakszervezetnek**

A munkahely tulajdonformája	Tagja	Nem tagja	Nem tudja
	szakszervezetnek		
	%		
Tiszta állami	19,5	77,9	2,6
Tiszta magán	4,7	93,4	2,0
Szövetkezeti	8,0	89,8	2,2
Egyéb (egyházi, alapítványi)	9,0	90,7	0,3
Önkormányzati	8,5	89,9	1,6
Vegyes	16,7	81,9	1,4
Nem tudja	4,3	90,8	4,9
<b>Összesen</b>	<b>9,0</b>	<b>88,8</b>	<b>2,1</b>

**Forrás: KSH, Munkaerőfelmérés 2015. II. negyedév**

**A vállalatméret szintén jelzésértékű** (a magyar foglalkoztatási szerkezetet ismerve nem is meglepő), hogy a minimum 50 fő feletti létszámú telephelyeken magasabb a szervezettség.

**15–64 éves alkalmazottak a telephelyen dolgozók száma, nemek és aszerint, hogy tagjai-e valamelyik szakszervezetnek**

A telephelyen dolgozók száma	Tagja	Nem tagja	Nem tudja	Együtt
	szakszervezetnek			
	%			
1–10 fő	3,7	94,8	1,5	100,0
11–19 fő	5,7	91,9	2,4	100,0
20–49 fő	8,4	89,0	2,6	100,0
50–299 fő	13,2	84,7	2,0	100,0
Legalább 300 fő	16,6	82,2	1,2	100,0
Nem tudja, de 10 főnél több	6,2	91,0	2,8	100,0
Nem tudja, de 11 főnél kevesebb	1,2	95,8	3,0	100,0
<b>Összesen</b>	<b>9,0</b>	<b>88,8</b>	<b>2,1</b>	<b>100,0</b>

**Forrás: KSH, Munkaerőfelmérés 2015. II. negyedév**

Erőteljesen általánosítva, és a módszertani részletektől eltekintve, kissé talán szélsőségesen is fogalmazva az elmondottak alapján a **„tipikus szakszervezeti tag”** (bár talán a „szervezhetőbb tag” jobb kifejezés lenne): felsőfokú végzettségű, a közsférában (vagy a magánszférában a villamosiparban), közép vagy nagy szervezetnél főállásban, teljes munkaidőben, munkaszerződéssel foglalkoztatott, negyven évesnél idősebb, megyei jogú városban élő, Nyugat Dunántúlon dolgozó alkalmazott.

A 2015-ös adatok szerint mára már nem csak a tagok száma, de **a szervezett munkahelyek száma** is megfogyatkozott. 2001-ben még a 15-64 év közötti megkérdezett alkalmazottak 37%-a mondta, hogy biztosan tudja, hogy működik szakszervezet a munkahelyén, majd ez a szám 2009-re kis mértékben csökkent, 35%-ra, 2015-re pedig már csak **25 %** volt az arány. Az adatokat vizsgálva az is látható, hogy minél idősebb valaki (egészen az 55-59 év közötti alkalmazottakig nő azok aránya, akik szervezett munkahelyen dolgoznak), minél magasabb az iskolai végzettsége (egyetemi végzettségnél ez az arány 38,5 %), annál nagyobb az esély, hogy olyan munkahelyen dolgozik, ahol van szakszervezet (bár ezek az adatok így önmagukban nem sokat mondanak). Érdekes leszűrni az adatokból, hogy egyes megyékben szintén magasabb a szervezett munkahelyen dolgozók (de nem szükségképpen a szakszervezeti tagok) aránya: Fejérben a legmagasabb, 34,5 %, Nógrádban pedig a legalacsonyabb, 17,3 %. Ezeket az adatokat a régiós megoszlás is tükrözi. A foglalkoztatási főcsoportokat nézve (FEOR 0-9) az látható, hogy a legtöbben a fegyveres szerveknél foglalkoztatottak mondták (83 %), hogy működik szakszervezet a munkahelyén (a minta elemszáma alacsony volt), még a legkevesebben a mezőgazdaság és erdőgazdálkodás területén jelezték (6,2 %). Több a teljes munkaidős (25,8 %), mint a részmunkaidőben foglalkoztatottak aránya (13,6 %), magasabb a közvetlenül a munkáltatóval (25,2 %) munkaszerződésben állók, mint a kölcsönzött munkaerő (13,8 %) aránya a kérdésre igennel válaszolók között. A munkahely tulajdoni formáját érintően a tisztán állami tulajdonú vállalatnál dolgozók 54,3 % mondta azt, hogy igen, van szakszervezet a munkahelyén, a tiszta magántulajdonúak között csak 13 %. Meglehetősen magas a tájékozatlanok aránya, 13,1 % (nem tudja, hogy működik-e szakszervezet a munkahelyén).

Persze ezek az adatok nem meglepőek, de a magyar szakszervezeti mozgalom védelmére szólva, **ezek a trendek nem egyedülállóak**. A világ, és ezen belül Európán belül is ez egy általános folyamatnak a részét képezi. Kivételek természetesen vannak, Olaszországban sikerült a tagságot tartósan növelni, illetve kisebb mértékben, de az elmúlt években pozitív trend volt megfigyelhető Belgiumban, Cipruson, Luxemburgban, Máltán és Norvégiában is. Természetesen mindenhol más a kiinduló helyzet, a politikai-gazdasági klíma, nincs két ugyanolyan ország. Nem túl szerencsés a magyar helyzetet összehasonlítani például a klasszikusan magas szervezettséggel bíró Finnországgal, ahol a szervezettség stabilan 70 % fölött van (a skandináv országokra általában véve jellemző a magas szervezettség), vagy Franciaországgal, ahol ugyan alacsony a szervezett munkavállalók száma, és még tőlünk is jóval több konföderációval jeleskedhetnek, viszont erőteljes mozgósító erővel bírnak. A körülöttünk lévő országokban kisebb a kiugrás, hasonlóan alacsony mutatókat láthatunk, mint Magyarországon, a szervezettség többnyire 20 % alatt mozog (kivéve Szlovéniában, Horvátországban és Romániában, ahol arányaiban nézve jóval magasabb a szervezett munkavállalók száma). Természetesen az érdekvédelmi szervezetek mindenhol törekszenek arra, hogy a negatív folyamatokat visszafordítsák, hiszen – bizonyos kivételekkel - egy szakszervezet éppen annyira erős, mint amennyire erős a háttere, a tömegbázisa.

Kelemen Melinda 2016. május 24.